

Příbalová informace: informace pro pacienta

Vimpat 10 mg/ml sirup lacosamidum

Přečtěte si pozorně celou příbalovou informaci dříve, než začnete tento přípravek užívat, protože obsahuje pro Vás důležité údaje.

- Ponechte si příbalovou informaci pro případ, že si ji budete potřebovat přečíst znovu.
- Máte-li jakékoli další otázky, zeptejte se svého lékaře nebo lékárníka.
- Tento přípravek byl předepsán výhradně Vám. Nedávejte jej žádné další osobě. Mohl by jí ublížit, a to i tehdy, má-li stejné známky onemocnění jako Vy.
- Pokud se u Vás vyskytne kterýkoli z nežádoucích účinků, sdělte to svému lékaři nebo lékárníkovi. Stejně postupujte v případě jakýchkoli nežádoucích účinků, které nejsou uvedeny v této příbalové informaci. Viz bod 4.

Co naleznete v této příbalové informaci

1. Co je Vimpat a k čemu se používá
2. Čemu musíte věnovat pozornost, než začnete Vimpat užívat
3. Jak se Vimpat užívá
4. Možné nežádoucí účinky
5. Jak Vimpat uchovávat
6. Obsah balení a další informace

1. Co je Vimpat a k čemu se používá

Co je Vimpat

Vimpat obsahuje lakosamid, který patří do skupiny léků označovaných jako „antiepileptika”. Tyto léky se používají k léčbě epilepsie.

- Tento léčivý přípravek Vám byl předepsán ke snížení počtu záchvatů (křečí).

K čemu se Vimpat používá

- Vimpat se používá u dospělých, dospívajících a dětí ve věku od 4 let.
- Vimpat se používá k léčbě určité formy epilepsie, která se vyznačuje výskytem parciálních záchvatů se sekundární generalizací nebo bez ní.
- Tento typ epilepsie postihuje zpočátku pouze jednu stranu mozku. Následně se však může rozšířit do větších oblastí obou stran mozku.
- Vimpat může být užíván samostatně nebo s jinými léky k léčbě epilepsie.

2. Čemu musíte věnovat pozornost, než začnete Vimpat užívat

Neužívejte Vimpat

- jestliže jste alergický(á) na lakosamid nebo na kteroukoli další složku tohoto přípravku (uvedenou v bodě 6). Jestliže si nejste jistý(á), zda netrpíte alergií, poraďte se s lékařem.
- jestliže máte určitý typ poruch srdečního rytmu označovaný jako atrioventrikulární (AV) blokáda 2. nebo 3. stupně.

Neužívejte Vimpat, pokud se Vás cokoli z výše uvedeného týká. Pokud si nejste jistý(á), poraďte se před užitím tohoto přípravku se svým lékařem nebo lékárníkem.

Upozornění a opatření

Před užitím přípravku Vimpat se poraďte se svým lékařem, jestliže:

- máte myšlenky na sebepoškozování nebo sebevraždu. U malého počtu osob léčených antiepileptiky, jako je lakosamid, se vyskytly myšlenky na sebepoškozování či sebevraždu. Pokud by se u Vás kdykoli objevily podobné myšlenky, neprodleně kontaktujte svého lékaře.
- máte onemocnění srdce, které ovlivňuje srdeční tep a máte často zvláště pomalý, rychlý nebo nepravidelný srdeční tep (jako je AV blokáda, fibrilace síní a flutter síní)
- máte závažné srdeční onemocnění, jako je srdeční selhání nebo jste měl(a) srdeční příhodu.
- máte často závratě nebo padáte. Vimpat může způsobit závratě, která by mohla zvýšit riziko úrazu nebo pádu. Proto musíte být opatrný(á) do té doby, než si zvyknete na účinky, které by tento lék mohl mít.

Jestliže se Vás cokoli z výše uvedeného týká (nebo si nejste jistý(á)), poraďte se před užitím přípravku Vimpat se svým lékařem nebo lékárníkem.

Jestliže užíváte přípravek Vimpat a objeví se u Vás příznaky abnormálního srdečního tepu (například pomalý, rychlý nebo nepravidelný srdeční tep, pocit bušení srdce (palpitace), dušnost, pocit točení hlavy, mdloby), vyhledejte neprodleně lékařskou pomoc (viz bod 4).

Děti ve věku méně než 4 roky

Vimpat se nedoporučuje u dětí pod 4 roky. Je to proto, že zatím není známo, jak účinkuje a zda je bezpečný pro děti této věkové skupiny.

Další léčivé přípravky a Vimpat

Informujte svého lékaře nebo lékárníka o všech lécích, které užíváte, které jste v nedávné době užíval(a) nebo které možná budete užívat.

Zvláště informujte svého lékaře nebo lékárníka, pokud užíváte některé z následujících léků, které ovlivňují srdce – je to proto, že Vimpat může také ovlivňovat srdce:

- léky k léčbě srdečních onemocnění;
- léky, které by mohly vyvolat abnormální nález na EKG záznamu (elektrokardiogramu) označovaný jako prodloužený PR-interval, jako jsou léky k léčbě epilepsie nebo bolesti, např. karbamazepin, lamotrigin nebo pregabalin;
- léky používané k léčbě některých nepravidelností v srdečním rytmu nebo k léčbě srdečního selhání.

Jestliže se Vás cokoli z výše uvedeného týká (nebo si nejste jistý(á)), poraďte se před užitím přípravku Vimpat se svým lékařem nebo lékárníkem.

Také informujte svého lékaře nebo lékárníka, pokud užíváte některé z následujících léků – je to proto, že mohou zvyšovat nebo snižovat účinek přípravku Vimpat na Vaše tělo:

- léky k léčbě plíšňových infekcí, jako je flukonazol, intrakonazol nebo ketokonazol;
- lék k léčbě HIV, označovaný jako ritonavir;
- léky používané k léčbě bakteriálních infekcí označované jako klarithromycin nebo rifampicin;
- rostlinný přípravek používaný k léčbě mírné úzkosti a deprese označovaný jako třezalka tečkovaná.

Jestliže se Vás cokoli z výše uvedeného týká (nebo si nejste jistý(á)), poraďte se před užitím přípravku Vimpat se svým lékařem nebo lékárníkem.

Vimpat s alkoholem

Pro maximální bezpečnost léčby nepožívejte během užívání přípravku Vimpat alkohol.

Těhotenství a kojení

Pokud jste těhotná nebo kojíte, domníváte se, že můžete být těhotná, nebo plánujete otěhotnět, poraďte se se svým lékařem nebo lékárníkem dříve, než začnete tento přípravek používat.

Užívání přípravku Vimpat se nedoporučuje, pokud jste těhotná nebo kojíte, protože účinky přípravku Vimpat na těhotenství a na nenarozené dítě nebo novorozence nejsou známy. Také není známo, zda Vimpat přechází do mateřského mléka. Jestliže jste těhotná nebo plánujete otěhotnět, poraďte se ihned

se svým lékařem. Ten spolu s Vámi rozhodne, zda máte Vimpat užívat či nikoliv.

Neukončujte léčbu bez porady se svým lékařem, mohlo to vést ke zvýšení záchvatů (křečí). Zhoršení onemocnění může také poškodit Vaše dítě.

Řízení dopravních prostředků a obsluha strojů

Neříd'te dopravní prostředky, nejezd'te na kole nebo nepoužívejte žádné nástroje nebo stroje, dokud nebudete věd't, jak na Vás tento přípravek působí. To je proto, že Vimpat může způsobit závratě nebo rozmazané vidění.

Vimpat obsahuje sorbitol, sodík, methylparaben sodný, aspartam a propylenglykol

- Sorbitol (druh cukru): Tento léčivý přípravek obsahuje 187 mg sorbitolu v jednom ml. Sorbitol je zdrojem fruktózy. Pokud Vám lékař sdělil, že nesnášíte (nebo Vaše dítě nesnáší) některé cukry nebo pokud máte diagnostikovanou vrozenou nesnášenlivost fruktózy, což je vzácné genetické onemocnění, při kterém pacienti nejsou schopni rozložit fruktózu, informujte svého lékaře, než je Vám podán (nebo je Vašemu dítěti podán) tento léčivý přípravek. Sorbitol může způsobit zažívací obtíže a mít mírný projímavý účinek.
- Sodík (sůl): Tento léčivý přípravek obsahuje 1,42 mg sodíku (hlavní složka kuchyňské soli) v jednom ml. To odpovídá 0,07 % doporučeného maximálního denního příjmu sodíku potravou pro dospělého.
- Methylparaben sodný (E219) může vyvolat alergické reakce (pravděpodobně opožděné).
- Aspartam (E951): Tento léčivý přípravek obsahuje 0,032 mg aspartamu v jednom ml. Aspartam je zdrojem fenylalaninu. Může být škodlivý pro osoby s fenylketonurií, což je vzácné genetické onemocnění, při kterém se v těle hromadí fenylalanin, protože ho tělo nedokáže správně odstranit.
- Propylenglykol (E1520): Tento léčivý přípravek obsahuje 2,14 mg propylenglykolu v jednom ml.

3. Jak se Vimpat užívá

Vždy užívejte tento přípravek přesně podle pokynů svého lékaře nebo lékárníka. Pokud si nejste jistý(á), porad'te se se svým lékařem nebo lékárníkem.

Užívání přípravku Vimpat

- Užívejte Vimpat dvakrát denně – jednou ráno a jednou večer.
- Snažte se jej užívat každý den vždy zhruba ve stejnou dobu.
- Vimpat můžete užívat s jídlem nebo bez jídla.

Obvykle začnete užívat nízkou dávku každý den a Váš lékař bude pomalu dávku zvyšovat během několika týdnů. Až dosáhnete dávky, která je pro Vás účinná, tu budete poté užívat každý den, tato dávka se nazývá „udržovací dávka“. Vimpat je určen dlouhodobé léčbě. Užívejte Vimpat, dokud Vám lékař neřekne, že máte léčbu ukončit.

Jaká dávka se užívá

Níže jsou uvedené obvyklé doporučené dávky přípravku Vimpat pro různé věkové skupiny a tělesné hmotnosti. Lékař Vám může předepsat jinou dávku, pokud máte problémy s ledvinami nebo játry.

Dospívající a děti s tělesnou hmotností od 50 kg a dospělí

- Použijte odměrku, která je dodávána v krabičce.

Pokud užíváte Vimpat samotný:

Obvyklá počáteční dávka přípravku Vimpat je 50 mg (5 ml) dvakrát denně.

Lékař Vám může také předepsat počáteční denní dávku přípravku Vimpat 100 mg (10 ml) dvakrát denně.

Lékař Vám může dávku, kterou užíváte dvakrát denně, každý týden zvyšovat o 50 mg (5 ml) do

dosažení udržovací dávky v rozmezí 100 mg (10 ml) až 300 mg (30 ml) dvakrát denně.

Pokud užíváte Vimpat s jinými antiepileptiky

Obvyklá počáteční dávka přípravku Vimpat je 50 mg (5 ml) dvakrát denně.

Lékař Vám může dávku, kterou užíváte dvakrát denně, každý týden zvyšovat o 50 mg (5 ml) do dosažení udržovací dávky v rozmezí 100 mg (10 ml) až 200 mg (20 ml) dvakrát denně.

Pokud je Vaše tělesná hmotnost 50 kg nebo vyšší, může Váš lékař rozhodnout začít Vaši léčbu přípravkem Vimpat jednorázovou nasycovací dávkou 200 mg (20 ml), po které přibližně za 12 hodin následuje udržovací dávkovací režim.

Děti a dospívající s tělesnou hmotností nižší než 50 kg

- Použijte stříkačku pro perorální podání, která je dodávána v krabici.

Pokud užíváte Vimpat samotný:

Lékař stanoví dávku přípravku Vimpat podle Vaší tělesné hmotnosti.

Obvyklá počáteční dávka je 1 mg (0,1 ml) na každý kilogram (kg) tělesné hmotnosti, dvakrát denně.

Lékař pak může dávku, kterou užíváte dvakrát denně, každý týden zvyšovat o 1 mg (0,1 ml) na každý kilogram Vaší tělesné hmotnosti do dosažení udržovací dávky. Maximální doporučená dávka je 6 mg (0,6 ml) na každý kilogram tělesné hmotnosti dvakrát denně pro děti s tělesnou hmotností nižší než 40 kg. Maximální doporučená dávka je 5 mg (0,5 ml) na každý kilogram tělesné hmotnosti dvakrát denně pro děti s tělesnou hmotností od 40 kg do méně než 50 kg.

Tabulky dávkování jsou uvedeny níže:

Pokud užíváte Vimpat samotný - Pouze pro informaci. Lékař stanoví Vaši správnou dávku:

Užívání dvakrát denně u dětí ve věku od 4 let s tělesnou hmotností nižší než 40 kg

| Tělesná hmotnost | Počáteční dávka: 0,1 ml/kg | 0,2 ml/kg | 0,3 ml/kg | 0,4 ml/kg | 0,5 ml/kg | Maximální doporučená dávka: 0,6 ml/kg |
|------------------|----------------------------|-----------|-----------|-----------|-----------|---------------------------------------|
| 10 kg | 1 ml | 2 ml | 3 ml | 4 ml | 5 ml | 6 ml |
| 15 kg | 1,5 ml | 3 ml | 4,5 ml | 6 ml | 7,5 ml | 9 ml |
| 20 kg | 2 ml | 4 ml | 6 ml | 8 ml | 10 ml | 12 ml |
| 25 kg | 2,5 ml | 5 ml | 7,5 ml | 10 ml | 12,5 ml | 15 ml |
| 30 kg | 3 ml | 6 ml | 9 ml | 12 ml | 15 ml | 18 ml |
| 35 kg | 3,5 ml | 7 ml | 10,5 ml | 14 ml | 17,5 ml | 21 ml |

Užívání dvakrát denně u dětí a dospívajících ve věku od 4 let s tělesnou hmotností od 40 kg do méně než 50 kg:

| Tělesná hmotnost | Počáteční dávka: 0,1 ml/kg | 0,2 ml/kg | 0,3 ml/kg | 0,4 ml/kg | Maximální doporučená dávka: 0,5 ml/kg |
|------------------|----------------------------|-----------|-----------|-----------|---------------------------------------|
| 40 kg | 4 ml | 8 ml | 12 ml | 16 ml | 20 ml |
| 45 kg | 4,5 ml | 9 ml | 13,5 ml | 18 ml | 22,5 ml |

Pokud užíváte Vimpat s jinými antiepileptiky

Lékař stanoví dávku přípravku Vimpat podle Vaší tělesné hmotnosti.

U dětí ve věku od 4 let s tělesnou hmotností nižší než 20 kg:

- obvyklá počáteční dávka je 1 mg (0,1 ml) na každý kilogram (kg) tělesné hmotnosti dvakrát denně.

Lékař pak může dávku, kterou užíváte dvakrát denně, každý týden zvyšovat o 1 mg (0,1 ml) na každý kilogram tělesné hmotnosti do dosažení udržovací dávky. Maximální doporučená dávka je 6 mg

(0,6 ml) na každý kilogram tělesné hmotnosti dvakrát denně. Tabulka dávkování je uvedena níže.

Užívání přípravku Vimpat s jinými antiepileptiky – **Děti ve věku od 4 let s tělesnou hmotností nižší než 20 kg** – Pouze pro informaci. Lékař stanoví Vaši správnou dávku:

Užívání dvakrát denně u dětí ve věku od 4 let s tělesnou hmotností nižší než 20 kg

| Tělesná hmotnost | Počáteční dávka: 0,1 ml/kg | 0,2 ml/kg | 0,3 ml/kg | 0,4 ml/kg | 0,5 ml/kg | Maximální doporučená dávka: 0,6 ml/kg |
|------------------|----------------------------|-----------|-----------|-----------|-----------|---------------------------------------|
| 10 kg | 1 ml | 2 ml | 3 ml | 4 ml | 5 ml | 6 ml |
| 15 kg | 1,5 ml | 3 ml | 4,5 ml | 6 ml | 7,5 ml | 9 ml |

U dětí ve věku od 4 let s tělesnou hmotností od 20 kg do méně než 30 kg:

- obvyklá počáteční dávka je 1 mg (0,1 ml) na každý kilogram (kg) tělesné hmotnosti dvakrát denně.

Lékař pak může dávku, kterou užíváte dvakrát denně, každý týden zvyšovat o 1 mg (0,1 ml) na každý kilogram tělesné hmotnosti do dosažení udržovací dávky. Maximální doporučená dávka je 5 mg (0,5 ml) na každý kilogram tělesné hmotnosti dvakrát denně. Tabulky dávkování jsou uvedeny níže.

Užívání přípravku Vimpat s jinými antiepileptiky – **Děti a dospívající s tělesnou hmotností od 20 kg do méně než 30 kg** – Pouze pro informaci. Lékař stanoví Vaši správnou dávku.

Užívání dvakrát denně u dětí a dospívajících ve věku od 4 let s tělesnou hmotností od 20 kg do méně než 30 kg:

| Tělesná hmotnost | Počáteční dávka: 0,1 ml/kg | 0,2 ml/kg | 0,3 ml/kg | 0,4 ml/kg | Maximální doporučená dávka: 0,5 ml/kg |
|------------------|----------------------------|-----------|-----------|-----------|---------------------------------------|
| 20 kg | 2 ml | 4 ml | 6 ml | 8 ml | 10 ml |
| 25 kg | 2,5 ml | 5 ml | 7,5 ml | 10 ml | 12,5 ml |

U dětí ve věku od 4 let s tělesnou hmotností od 30 kg do méně než 50 kg:

- obvyklá počáteční dávka je 1 mg (0,1 ml) na každý kilogram (kg) tělesné hmotnosti dvakrát denně.

Lékař pak může dávku, kterou užíváte dvakrát denně, každý týden zvyšovat o 1 mg (0,1 ml) na každý kilogram tělesné hmotnosti do dosažení udržovací dávky. Maximální doporučená dávka je 4 mg (0,4 ml) na každý kilogram tělesné hmotnosti dvakrát denně. Tabulka dávkování je uvedena níže.

Užívání přípravku Vimpat s jinými antiepileptiky – **Děti a dospívající s tělesnou hmotností od 30 kg do méně než 50 kg** – Pouze pro informaci. Lékař stanoví Vaši správnou dávku.

Užívání dvakrát denně u dětí a dospívajících ve věku od 4 let s tělesnou hmotností od 30 kg do méně než 50 kg:

| Tělesná hmotnost | Počáteční dávka: 0,1 ml/kg | 0,2 ml/kg | 0,3 ml/kg | Maximální doporučená dávka: 0,4 ml/kg |
|------------------|----------------------------|-----------|-----------|---------------------------------------|
| 30 kg | 3 ml | 6 ml | 9 ml | 12 ml |
| 35 kg | 3,5 ml | 7 ml | 10,5 ml | 14 ml |
| 40 kg | 4 ml | 8 ml | 12 ml | 16 ml |
| 45 kg | 4,5 ml | 9 ml | 13,5 ml | 18 ml |

Návod na použití: odměrka

Dospívající a děti s tělesnou hmotností od 50 kg a dospělí

- Použijte odměrku, která je dodávána v tomto balení.
1. Před použitím lahvičku dobře protřepejte.
 2. Naplňte odměrku po značku dávky v mililitrech (ml), kterou Vám předepsal lékař.
 3. Dávku sirupu spolkněte.
 4. Pak ji zapijte vodou.

Návod na použití: stříkačka pro perorální podání

Před prvním použitím Vám lékař ukáže, jak budete stříkačku pro perorální podání používat. Pokud budete mít jakékoli otázky, zeptejte se svého lékaře nebo lékárníka.

Děti a dospívající s tělesnou hmotností nižší než 50 kg

- Použijte stříkačku pro perorální podání a adaptér, které jsou dodávány v tomto balení.

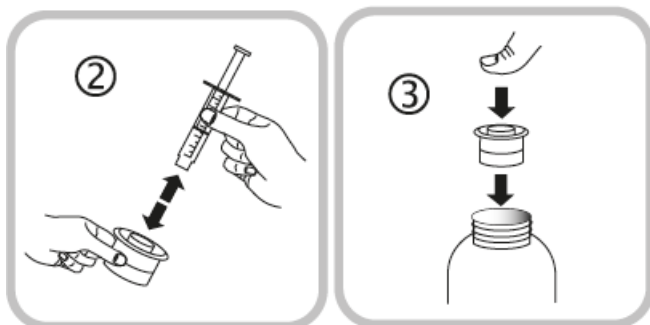
Před použitím lahvičku důkladně protřepejte.

Otevřete lahvičku tak, že zmáčknete víčko a zároveň s ním otočíte proti směru hodinových ručiček (obrázek 1).



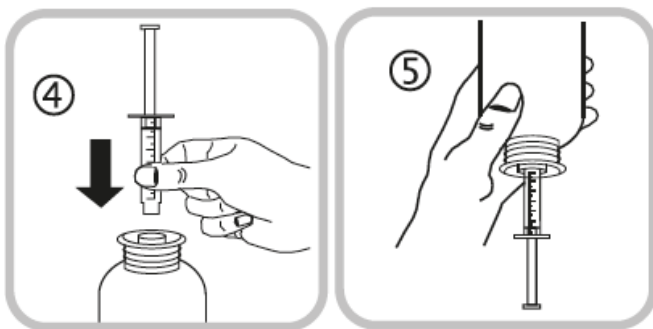
Při prvním užití přípravku Vimpat postupujte podle těchto kroků:

- Sejměte adaptér ze stříkačky pro perorální podání (obrázek 2).
- Nasadte adaptér na horní část lahvičky (obrázek 3). Ujistěte se, že je dobře připevněn. Po použití nemusíte adaptér sundávat.

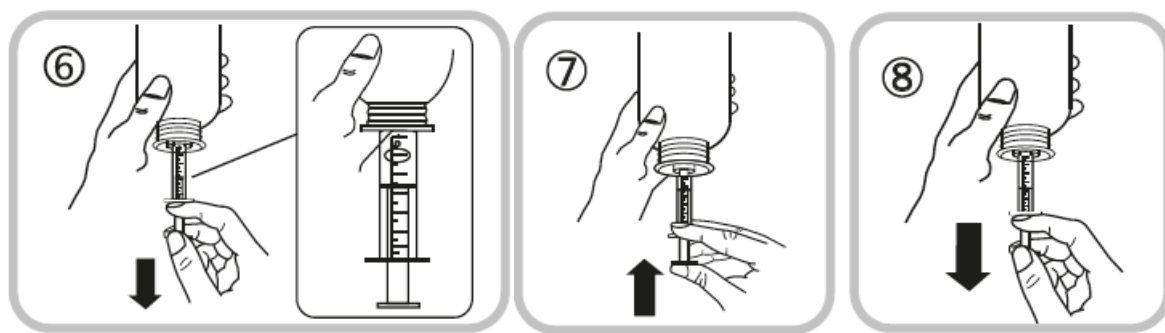


Při každém použití přípravku Vimpat postupujte podle těchto kroků:

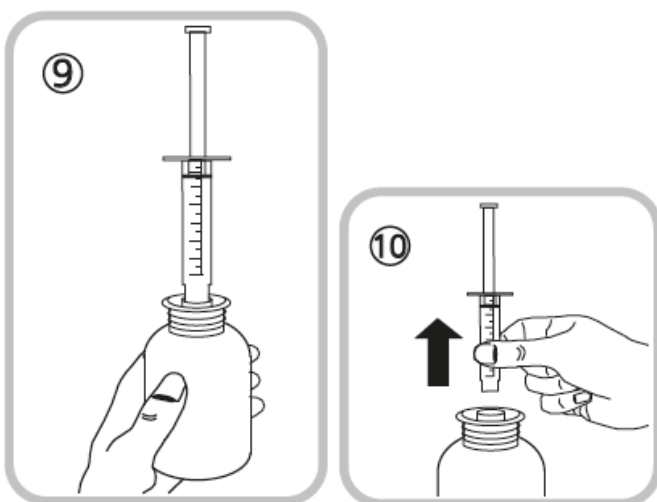
- Vložte stříkačku pro perorální podání do otvoru adaptéru (obrázek 4).
- Otočte lahvičku dnem vzhůru (obrázek 5).



- Držte lahvičku dnem vzhůru jednou rukou a použijte druhou ruku pro naplnění stříkačky pro perorální podání.
- Vytáhněte píst dolů, abyste naplnil(a) stříkačku pro perorální podání malým množstvím roztoku (obrázek 6).
- Píst zmáčkněte, abyste odstranil(a) všechny bubliny (obrázek 7).
- Vytáhněte píst dolů na značku dávky v mililitrech (ml), kterou Vám předepsal Váš lékař (obrázek 8).

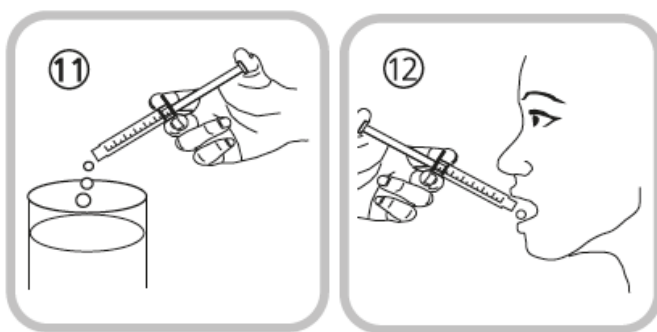


- Otočte lahvičku dnem dolů (obrázek 9).
- Vyjměte stříkačku pro perorální podání z adaptéru (obrázek 10).

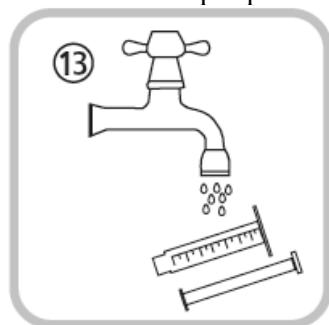


Jsou dva způsoby, jak můžete lék vypít:

- obsah stříkačky pro perorální podání vyprázdněte do malého množství vody tak, že stlačíte píst na dno stříkačky pro perorální podání (obrázek 11) – pak všechnu vodu vypijete (přidejte jen takové množství vody, které usnadní vypití) **nebo**
- vypijte roztok přímo ze stříkačky pro perorální podání bez vody (obrázek 12) – vypijte celý obsah stříkačky pro perorální podání.



- Zavřete lahvičku plastovým šroubovacím uzávěrem (nemusíte sundávat adaptér).
- Stříkačku pro perorální podání umyjte pouze vodou (obrázek 13).



Jestliže jste užil(a) více přípravku Vimpat, než jste měl(a)

Jestliže jste užil(a) více přípravku Vimpat, než jste měl(a), obraťte se okamžitě na svého lékaře. Nezkoušejte řídit dopravní prostředky.

Může se objevit:

- závrať;
- pocit na zvracení (nevolnost) nebo zvracení;
- epileptické záchvaty, poruchy srdečního rytmu jako pomalý, rychlý nebo nepravidelný srdeční tep, kóma (bezvědomí) nebo pokles krevního tlaku se zrychleným srdečním tepem a pocením.

Jestliže jste zapomněl(a) užít Vimpat

- Jestliže jste neužil(a) dávku a vzpomenete si na to do 6 hodin od doby, kdy jste měl(a) dávku užít, užijte ji co nejdříve.
- Jestliže jste neužil(a) dávku a vzpomenete si po více než 6 hodinách, kdy jste měl(a) dávku užít, vynechanou dávku již neužívejte. Místo toho užijte Vimpat v době, kdy byste jej užil(a) za normálních okolností.
- Nezdvójnasobujte následující dávku, abyste nahradil(a) vynechanou dávku.

Jestliže jste přestal(a) užívat Vimpat

- Nepřestávejte Vimpat užívat bez konzultace se svým lékařem, Vaše epileptické záchvaty by se mohly vrátit nebo zhoršit.
- Jestliže se Váš lékař rozhodne přerušit léčbu, informuje Vás zároveň o postupném snižování dávky přípravku.

Máte-li jakékoli další otázky týkající se užívání tohoto přípravku, zeptejte se svého lékaře nebo lékárníka.

4. Možné nežádoucí účinky

Podobně jako všechny léky může mít i tento přípravek nežádoucí účinky, které se ale nemusí vyskytnout u každého.

Poruchy nervového systému, jako jsou závratě, mohou být po jedné nasycovací dávce vyšší.

Informujte svého lékaře nebo lékárníka, pokud se u Vás objeví cokoli z následujícího:

Velmi časté: mohou postihnout více než 1 z 10 pacientů

- bolest hlavy;
- pocit závratí nebo pocit na zvracení (nevolnost);
- dvojité vidění (diplopie).

Časté: mohou postihnout až 1 z 10 pacientů

- potíže s udržením rovnováhy, třes, brnění (parestezie) nebo svalové křeče, snadné pády a tvorba podlitin;
- problémy s pamětí, myšlením nebo hledáním slov, zmatenost;
- rychlé a nekontrolované pohyby očí (nystagmus), rozmazané vidění;
- pocit otáčení (závratě), pocit opilosti;
- zvracení, sucho v ústech, zácpa, porucha trávení, nadměrná tvorba plynů v žaludku nebo ve střevech, průjem;
- snížené vnímání pocitů nebo snížená citlivost, potíže s artikulací slov, porucha pozornosti;
- zvuky v uchu jako bzučení, zvonění nebo pískání;
- trávicí potíže, sucho v ústech;
- podrážděnost, poruchy spánku, deprese;
- ospalost, únava nebo slabost (astenie);
- svědění, vyrážka.

Méně časté: mohou postihnout až 1 ze 100 pacientů

- pomalá tepová frekvence, pocit bušení srdce (palpitace), nepravidelný pulz nebo jiné změny elektrické aktivity srdce (převodní porucha);
- přehnaný pocit pohody, vidění a/nebo slyšení věcí, které nejsou skutečné;
- alergická reakce po užití léku, kopřivka;
- krevní testy mohou ukazovat abnormální výsledky jaterních funkcí, poškození jater;
- myšlenky na sebepoškození a sebevraždu nebo pokus o spáchání sebevraždy; informujte ihned svého lékaře;
- pocit vzteku nebo agitovanosti (neklid s potřebou pohybu);
- abnormální myšlení a/nebo ztráta kontaktu s realitou;
- těžká alergická reakce způsobující otok tváře, hrdla, rukou, chodidel, kotníků nebo spodní části nohou;
- mdloba;
- problémy s koordinací pohybů nebo chůze.

Není známo: frekvenci z dostupných údajů nelze určit:

- abnormální zrychlený srdeční tep (ventrikulární tachyarytmie);
- bolest v krku, vysoká tělesná teplota a vyšší výskyt infekcí než obvykle. Krevní testy mohou ukazovat závažný pokles počtu určitého typu bílých krvinek (agranulocytóza);
- závažná kožní reakce, která může zahrnovat vysokou tělesnou teplotu a další příznaky podobné chřipce, vyrážka na obličejí, rozsáhlá vyrážka, otok žláz (zvětšené mízní uzliny). Krevní testy mohou ukazovat zvýšené hladiny jaterních enzymů v krevních testech a zvýšenou hladinu bílých krvinek (eozinofilie);
- rozsáhlá vyrážka s puchýřky a loupající se kůží, zejména kolem úst, nosu, očí a pohlavních orgánů (Stevensův-Johnsonův syndrom) a závažnější forma způsobující odlupování kůže zasahující více než 30 % povrchu těla (toxická epidermální nekrolýza);
- křeče (epileptické záchvaty).

Další nežádoucí účinky u dětí

Časté: mohou postihnout až 1 z 10 dětí

- rýma (nazofaryngitida);

- horečka (pyrexie);
- bolest v krku (faryngitida);
- menší příjem potravy než obvykle.

Méně časté: mohou postihnout až 1 ze 100 dětí

- pocit ospalosti nebo ztráta energie (letargie).

Není známo: frekvenci z dostupných údajů nelze určit

- změny chování, chová se jinak než obvykle.

Hlášení nežádoucích účinků

Pokud se u Vás vyskytne kterýkoli z nežádoucích účinků, sdělte to svému lékaři nebo lékárníkovi. Stejně postupujte v případě jakýchkoli nežádoucích účinků, které nejsou uvedeny v této příbalové informaci. Nežádoucí účinky můžete hlásit také přímo na adresu:

Státní ústav pro kontrolu léčiv

Šrobárova 48

100 41 Praha 10

Webové stránky: www.sukl.cz/nahlasit-nezadouci-ucinek

Nahlášením nežádoucích účinků můžete přispět k získání více informací o bezpečnosti tohoto přípravku.

5. Jak Vimpat uchovávat

Uchovávejte tento přípravek mimo dohled a dosah dětí.

Nepoužívejte tento přípravek po uplynutí doby použitelnosti uvedené na krabičce a lahvičce za „Použitelné do: (EXP)“. Doba použitelnosti se vztahuje k poslednímu dni uvedeného měsíce.

Chraňte před chladem.

Po prvním otevření lahvičky nesmíte přípravek užívat déle než 2 měsíce.

Nevyhazujte žádné léčivé přípravky do odpadních vod nebo do domácího odpadu. Zeptejte se svého lékárníka, jak naložit s přípravky, které již nepoužíváte. Tato opatření pomáhají chránit životní prostředí.

6. Obsah balení a další informace

Co Vimpat obsahuje

- Léčivou látkou je lacosamidum. 1 ml sirupu Vimpat obsahuje lakosamidum 10 mg.
- Dalšími složkami jsou: glycerol (E422), sodná sůl karmelosy, tekutý krystalizující sorbitol (E420), makrogol 4000, chlorid sodný, kyselina citronová, draselná sůl acesulfamu (E950), sodná sůl methylparabenu (E219), tekuté jahodové aroma (obsahující propylenglykol a maltol), ochucovací aroma (obsahující propylenglykol, aspartam (E951), draselnou sůl acesulfamu (E950), maltol a čištěnou vodu), čištěná voda.

Jak Vimpat vypadá a co obsahuje toto balení

- Vimpat 10 mg/ml sirup je slabě viskózní čirý roztok, bezbarvý až žlutohnědý.
- Vimpat sirup se dodává v lahvičce o obsahu 200 ml.

Balení sirupu Vimpat obsahuje 30ml kalibrovanou odměrku s dílkou a 10ml stříkačku pro perorální podání.

- Odměrka je vhodná pro dospělé, dospívající a děti s tělesnou hmotností od 50 kg. Každý dílek (5 ml) odměrky odpovídá 50 mg lakosamidu (např. 2 dílky odpovídají 100 mg).

- Stříkačka pro perorální podání je vhodná pro děti a dospívající s tělesnou hmotností nižší než 50 kg. Jedna plná 10ml stříkačka pro perorální podání odpovídá 100 mg lakosamidu. Minimální odměřitelný objem je 1 ml, což je 10 mg lakosamidu. Dále každý dílek (0,25 ml) odpovídá 2,5 mg lakosamidu (např. 4 dílky odpovídají 10 mg).

Držitel rozhodnutí o registraci

Držitel rozhodnutí o registraci: UCB Pharma S.A., Allée de la Recherche 60, B-1070 Bruxelles, Belgie

Výrobce

Aesica Pharmaceuticals GmbH, Alfred-Nobel Strasse 10, D-40789 Monheim am Rhein, Německo
nebo

UCB Pharma SA, Chemin du Foriest, B-1420 Braine-l'Alleud, Belgie.

Další informace o tomto přípravku získáte u místního zástupce držitele rozhodnutí o registraci.

Česká republika

UCB s.r.o.

Tel: + 420 221 773 411

Tato příbalová informace byla naposledy revidována 08/2019.

Další zdroje informací

Podrobné informace o tomto léčivém přípravku jsou k dispozici na webových stránkách Evropské agentury pro léčivé přípravky <http://www.ema.europa.eu>.